

SA

Iserit A/S

Dato: 27.04.2022

SÆRLIG ARBEJDSBESKRIVELSE

Udvendig Malerarbejde

Attartu B-2924, B-2925, B-2926 og B-2927.



Indhold

ALMINDELIGE BETINGELSER.....	1
1.1 Maleropgave	1
1.2 Projekt organisation	1
1.3 Tegninger	1
1.4 Arbejdets omfang	1
1.5 Arbejdsgrundlag	1
1.5.1 Gældende bestemmelse	1
1.5.2 Forskrifter	1
1.5.3 Anvisninger og publikationer	1
1.6 Registrering af eksisterende forhold	2
1.7 Materialer	2
1.7.1 Kvalitet	2
1.7.2 Standardiserede materialer	2
1.8 Arbejdets udførelse	2
1.8.1 Kvalitet	2
1.8.2 Beskyttelsesforanstaltninger	2
1.8.3 Før aflevering	3
1.8.4 Afdækning og afskærmning	3
1.8.5 Rengøring og oprydning	3
1.8.6 Kvalitetssikring	3
2. Malerarbejdet	3
2.1 Arbejdets omfang	3
2.2 Forundersøgelse	4
2.3 Ydelse fra en anden entreprenør	4
2.4 Eftersømning	4
2.5 Arbejdets udførelse	4
2.6 Konstruktionsdele der ikke skal behandles	4
2.7 Malervarer rester	4
2.8 Behandlinger	5
2.9 Kulører	5
2.10 Udfaldskrav	5
2.11 Sikkerhedsforanstaltninger	5
2.12 Stillads, arbejdsplatforme, hjælpemidler m.m.	5

ALMINDELIGE BETINGELSER.

1.1 Maleropgave

Nærværende Særlig Arbejdsbeskrivelse (SA) omhandler alene arbejder i forbindelse med udvendig maleropgaver af facader, gavle og skure på Attartu B-2924, B-2925, B-2926 og B-2927.

1.2 Projekt organisation

Bygherre
Iserit A/S
Issortarfimmut 1B
Postboks 1539
3900 Nuuk
v/ Naja Kjems

1.3 Tegninger

Projekt materialet indeholder *ikke* tegninger til brug for opmåling af mængder. Det påhviler entreprenøren selv, at foretage opmåling af bygningsdele.

1.4 Arbejdets omfang

Arbejdet omfatter de på tilhørende viste billeder og i denne beskrivelse arbejder.
Alle entreprenører skal gennemlæse alle afsnit.

1.5 Arbejdsgrundlag

1.5.1 Gældende bestemmelse

Som grundlag for arbejdet gælder følgende anvisninger, hvor en førnævnt har gyldighed frem for en efterfølgende:

- De i Grønland gældende love og offentlige forskrifter.
- Særlige betingelser (SB)
- Nærværende arbejdsbeskrivelse (SA)

1.5.2 Forskrifter

- Grønlands Bygningsreglement.
- Dansk Ingeniørforenings normer.

1.5.3 Anvisninger og publikationer

- Arbejdstilsynets bekendtgørelse nr. 302 om arbejde med kodenummererede produkter.
- Malerfagligt Behandlings Katalog (MBK).
- Kvalitetssikring, Byggestyrelsen 1986 med tilhørende cirkulærer om kvalitetssikring af byggearbejder.
- Leverandøranvisninger: Forskrifter og vejledninger fra leverandører vedrørende transport, lagring, beskyttelse, forarbejdning og anvendelse.

1.6 Registrering af eksisterende forhold

Projektet omfatter billeder af eksisterende forhold og entreprenøren er forpligtet til at måle og registrere eksisterende forhold inden materialebestilling og udførelse. Entreprenøren kan således ikke kræve ekstra betaling foranlediget af at det er et eksisterende byggeri der males.

1.7 Materialer.

1.7.1

Kvalitet

Materialer, der ikke i arbejdsgrundlaget er specificerede på en anden måde, skal være af kvalitet svarende til gode handelsvare.

De anvendte materialer skal opfylde de i MKB anførte normer (Malerfagligt Behandlings Katalog).

Vandbaserede og vandfortyndende malinger og bundmaterialer skal opbevares forskriftsmæssigt og sikres effektiv mod frost.

Materialer, der er behæftet med skader og/eller skæmmende fejl, må ikke anvendes til opgaven.

Forskellige fabrikkers produkter må ikke anvendes efter hinanden i samme behandling.

1.7.2

Standardiserede materialer

Materialer, for hvilke standardisering er gennemført, skal tilfredsstille Dansk Standards forskrifter med hensyn til kvalitet, mål og vægt m.m., såfremt dette ikke strider mod de i arbejdsgrundlaget givne specifikationer.

1.8 Arbejdets udførelse.

1.8.1

Kvalitet

Arbejdet udføres efter arbejdsgrundlaget. Bortset fra særlige krav, der måtte fremgå af dette, skal alle arbejder udføres smukt, solidt og i enhver henseende som førsteklases håndværksarbejde.

Arbejdet skal udføres i overensstemmelse med de DIF's normer, forskrifter og betingelser givne arbejdsbetingelser og i henhold til fabrikanternes forskrifter, når sådanne foreligger for bestemte materiales vedkommende.

Nødvendige forskrifter og betingelser skal rekvireres og nøje overholdes.

Der som nogen anvisning i projektmaterialet ikke kan yde tilstrækkelig vejledning eller står entreprenøren eller leverandøren uklart, er de pligtige til at indhente de nødvendige oplysninger hos byggeledelsen, samt foretage henvendelsen i så god tid, at arbejdets udførelse ikke forsinkes.

1.8.2

Beskyttelsesforanstaltninger

Inden for alle fag skal arbejdet korrekte udførelse sikres mod skadelig indvirkning af naturforholdene ved etablering af de fornødne forholdsregler, f.eks. beskyttelse

mod regn og sne respektive mod udtørring fra varme og kulde påvirkning. De udførte konstruktioner skal sikres tilsvarende, så længe skade kan indtræffe. For arbejde ved lave temperaturer skal de nødvendige foranstaltninger træffes. Sikringsforanstaltninger henregnes under det fag, hvis arbejde skal sikres. Der skal ligeledes træffes foranstaltninger for, at allerede udførte konstruktioner ikke beskadiges under udførelse af de senere arbejder.

Disse foranstaltninger henhøre under de arbejder, hvis udførelse kan forvolde skaderne. Foranstaltningerne skal opretholdes, så længe der er behov herfor.

1.8.3 Før aflevering

Efterreparationer henhøre under det fag, hvis arbejder afføder efter – reparationerne. Efter reparationer udføres så de ikke ses men heller ikke savnes.

1.8.4 Afdækning og afskærmning

Det påhviler entreprenøren at sørge for de nødvendige afdækninger og afskærmninger under arbejdets udførelse, til beskyttelse af udstyr, materialer, mandskab og eksisterende bygning.

1.8.5 Rengøring og oprydning

Entreprenøren skal til stadighed holde byggepladsen og bygningen ryddelig og i overskuelig orden, efter egne arbejder. Overskudsmaterialer, affald og emballager bortkøres og øvrige materialer stables i det omfang det er muligt.

1.8.6 Kvalitetssikring

Entreprenørerne skal udføre kvalitetssikring af de anvendte materialer og de udførte arbejder.

Det skal kontrolleres, at arbejdet er udført i henhold til nærværende arbejdsbeskrivelser (SA) med tilhørende billeder.

Entreprenøren skal udarbejde en kvalitetssikringshåndbog, hvori det skal anføres hvornår de enkelte arbejder er kontrolleret og evt. fejl eller mangler skal anføres.

Entreprenøren skal inden aflevering fremlægge kvalitetsplanen ajourført og med dokumentation for opfyldelse af de krævede prøvninger.

2. Malerarbejdet.

2.1 Arbejdets omfang

Arbejdet omfatter udførelse af de i afsnit 2. beskrevne arbejder, inklusiv ikke omtalte bydelser, som traditionelt henfører under malerarbejdet, således at den samlede ydelse resulterer i komplet og håndværksmæssigt korrekt udført arbejde.

I hovedtræk kan nævnes:

- Maling af eksisterende facadebeklædning i træ. (Tidligere behandlede)
- Maling af tagudhængs brædder samt væggender på tagudhæng
- Maling af hjørnebrædder og brædder mellem facader og gavle
- Maling af inddækninger omkring vinduer og udvendige døre

- Maling af vindskede og sternbrædder
- Maling af oprindelige udvendig trævinduer. *Eksklusive* nyere vinduer af træ/alu.
- Gelænder, og stolper ved trapper og baluster
- Skurer
- Eftersømning og evt. udskiftning af bræddebeklædning

Samt udførelse af de i nærværende afsnits nødvendige ydelser til opnåelse af det foreskrevne resultat samt alle naturlige følgearbejder til arbejdets fuldstændige færdiggørelse. Efter vedligehold skal alle berørte bygningsdele fremstå som totalt istandsat.

2.2 Forundersøgelse

Før arbejdet påbegyndes, foretages omhyggelig besigtigelse på stedet, og nødvendige forbehold og evt. ændringsforslag fremsendes skriftligt. Især har det betydning hvor overfladerne ikke er afleveret forskriftsmæssigt eller hvor forsinkelse hos anden entreprenør gør det umuligt for malerentreprenøren at overholde de af ham indgåede forpligtigelser.

2.3 Ydelse fra en anden entreprenør

Malerentreprenøren skal i sit tilbud regne med tømrerarbejder der omfatter eftersømning af udvendige facadebeklædning og evt. udskiftning af bræddebeklædning, dette udføres under malerentreprisen.

OBS: Hvor nyt træ er opsat, skal dette grundes 1 gang inden på strygning af færdig maling.

2.4 Eftersømning

Eftersømning af udvendige beklædning udføres under malerentreprisen. Eftersømning foretages inden malerarbejdets igangsætning af malerentreprenøren, eller - ved dennes regning, foranstaltning og under dennes ansvar - af et tømrerfirma. Malerentreprenøren er forpligtiget til gennemgå beklædning før arbejdet igangsættes, og påpege for tilsynet såfremt det er nødvendigt med yderligere eftersømning, og eventuelt udskiftning af bræddebeklædning.

2.5 Arbejdets udførelse

Alt malerarbejde skal udføres i nøje overensstemmelse med de respektive leverandører og fabrikanters anvisninger.

2.6 Konstruktionsdele der ikke skal behandles

Malerentreprenøren skal forebygge pletter og stænk af maling på alle bygningsdele, materialer og udstyr, ved omhyggelig afdækning. Eventuelle pletter og stænk af maling skal straks fjernes, uden nogen form for beskadigelse af de pågældende emner.

2.7 Malervarer rester

Malervarer rester og lign. må ikke tømmes i bygningernes afløb, men skal fjernes fra bygningen på behørig vis ved henlæggelse i container.

2.8 Behandlinger

Alt, der skal malerbehandles, **renses** omhyggeligt før hver behandling.

Hver behandling skal have den nødvendige tid til tørring og/eller hærdning. Behandling af konstruktionsdele med højt fugtindhold eller med overfladefugt må ikke forekomme. Træværk må ikke behandles, hvis fugtindhold er over 15 % (kan konstateres ved prøvning med blækstift). Efter malerbehandling rengøres overalt. Alle bygningsdele også ruder, vandnæser, m.v. der ikke er forlangt malerbehandlet, skal afleveres opryddeligt helt rensed for malerpletter, snavs og stænk af enhver art, alle ruder skal ved afleveringen være pudset udvendigt. Bemærk! Det skal herved indskræpes at påføring af maling SKAL udføres ved pensel, påføring af maling med sprøjte accepteres ikke.

Hvor der udføres reparationsarbejder på eksisterende behandlinger, skal behandlingen tilpasses den aktuelle bygningsdel og eventuelle bydelser dermed skal være indeholdt i tilbuddet.

Den færdige behandling skal være fast, absolut dækkende og ensartet, fri for synlige penselstrøg, knopper, dråber, fede kanter, uden ujævnheder og misfarvninger.

De foreskrevne materialer, behandlinger, udfaldskrav og godkendte prøveudførelser beskriver tilsammen det ønskede resultat. Malerarbejdet skal derfor udføres i nøje overensstemmelse med samtlige disse krav. Tapeprøven og gittersnitprøven, – iht. MBK.

2.9 Kulører

Kulører er angivet i NCS (Natural Color System) koder. Der udføres farveprøver af alle kulører, udført med de påtænkte produkter på de aktuelle materialer og justeringer skal påregnes.

Farveprøverne forelægges tilsynet i god tid, og igangsætning må ikke ske uden godkendte farveprøver, med mindre entreprenøren og tilsynet på forhånd har aftalt NCS kode.

2.10 Udfaldskrav

Det forventede udfald af de enkelte behandlinger er angivet under disse og de skal opfyldes, ligesom de anførte prøver for vedhæftning og afsmitning skal kunne foretages med et positivt resultat.

2.11 Sikkerhedsforanstaltninger.

Det påhviler entreprenøren at drage omsorg for, at *Arbejdstilsynets regler for Grønland* bliver overholdt hvad angår miljøkrav til materialer, indretning, overdækning og afskærmninger på pladsen.

2.12 Stillads, arbejdsplatforme, hjælpemidler m.m.

Nødvendige stilladser, arbejdsplatforme, løfte- og håndteringsmateriel for arbejdets gennemførelse skal være indeholdt i entreprisen.

- UDVENDIG BEHANDLINGER VINDUER

Alle trævinduer undtaget nyere vinduer af træ/alu

Behandling: MBK V 5357D1, dækkende

Malebehandling

Vask og afrensning af forvitret lag

pletning med vandigt grundingsmiddel mod blåsplint og skimmel

3 gange plastalkydtræbeskyttelse, dækkende

Afstøvning er indeholdt.

Kulør: RAL 9010 hvid i: trævinduer

- UDVENDIG BEHANDLINGER

Brædderbeklædninger på facader, gavle på hovedbygninger og skurer, vindskede, sternbrædder, inddækninger mellem facader og gavle, hjørnebrædder faconlister omkring vinduer og døre, tagudhæng samt væggender på tagudhæng, gelænder baluster og stolper ved udv. trapper

Behandling: MBK V 5327C, dækkende

Malebehandling

Vask og slibning

pletning med vandigt grundingsmiddel mod blåsplint og skimmel

kitning med acrylplast- /termokit

2 gange plastalkydtræbeskyttelse, dækkende

Mellemslibning og afstøvning er indeholdt.

Kulør: RAL 9010 hvid i: inddækninger mellem facader og gavle, hjørnebrædder, vindskede, sternbrædder, faconlister omkring vinduer og døre, gelænder baluster og stolper ved udv. trapper, som eksisterende.

Kulør: NCS S 1015-Y20R lysegul i: brædderbeklædning på facader og gavle i hovedbygninger og skure, som eksisterende.

Malerarbejde i Attartu 3-17, B-2924:



B-2924, Attartu 3-17 NØ facade



B-2924, Attartu 3-17 SØ gavl



B-2924, Attartu 3-17 NV gavl

- B-2924, Attartu 3-17 Syd Vest facade skal ikke malerbehandles.

Malerarbejde i Attartu 19-33, B-2925:



B-2925, Attartu 19-33 SØ facade



B-2925, Attartu 19-33 SV gavl



B-2925, Attartu 19-33 NV gavl



B-2925, Attartu 19-33 NV facade

Malerarbejde i Attartu 35-43, B-2926:



B-2926, Attartu 35-43 SØ facade



B-2926, Attartu 35-43 SV gavl



B-2926, Attartu 35-43 NØ gavl



B-2926, Attartu 35-43 NV facade

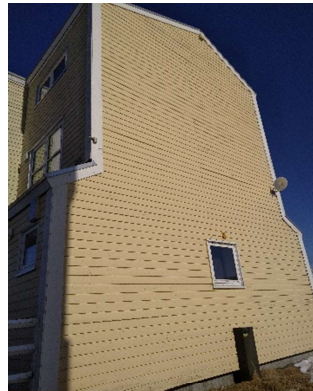
Malerarbejde i Attartu 45-57, B-2927:



B-2927, Attartu 45-57 SV facade



B-2927, Attartu 45-57 NV gavl



B-2927, Attartu 45-57 SØ gavl



B-2927, Attartu 45-57 NØ facade